

# L'ESSENTIEL POUR LES PARTIES PRENANTES DE DANONE



Pour une activité responsable et durable, Danone s'attache à affiner sa stratégie en collaboration avec ses parties prenantes. L'entreprise renouvelle cette année sa matrice de matérialité, un outil clé dans l'élaboration d'une stratégie de responsabilité de l'entreprise. Il permet de définir des priorités en fonction de leur importance pour les parties prenantes internes et externes et selon leur impact sur la réussite économique de Danone.

Les 41 enjeux clés identifiés en collaboration avec les parties prenantes sont présentés dans la matrice ci-dessous. Ces enjeux couvrent l'ensemble des aspects environnementaux, sociaux, sociétaux, économiques et de gouvernance. Ils ont fait l'objet d'évaluations afin de déterminer les facteurs de risque et d'opportunité pour Danone en matière de développement durable.

---

## MÉTHODOLOGIE APPLIQUÉE À LA MATÉRIALITÉ

Afin de mieux appréhender les défis clés et de proposer des solutions stratégiques, Danone a mené une analyse de matérialité en trois étapes :

- **l'identification** : première consultation interne et révision de la documentation existante afin de dresser une liste exhaustive des enjeux directement ou indirectement liés à l'activité de Danone et aux intérêts des parties prenantes ;
- **l'évaluation** : cette étape comprend une recherche préliminaire visant à identifier les enjeux les plus importants pour l'entreprise, et une étude quantitative menée à l'échelle mondiale auprès de 130 collaborateurs de Danone, plus de 200 parties prenantes professionnelles, et 17 consommateurs clés. Cette étude permet de classer et d'évaluer ces enjeux matériels ;
- **la hiérarchisation des priorités** : à partir de ces données et d'évaluations à 360 degrés, la dernière étape consiste à définir les seuils adaptés aux 14 enjeux clés qui deviendront les priorités de Danone.

Ces enjeux ont été classés selon leur impact potentiel sur l'activité et leur importance pour les parties prenantes interrogées.



PARTICIPATION DES CONSOMMATEURS ET PRODUITS RESPONSABLES



CHAÎNE D'APPROVISIONNEMENT

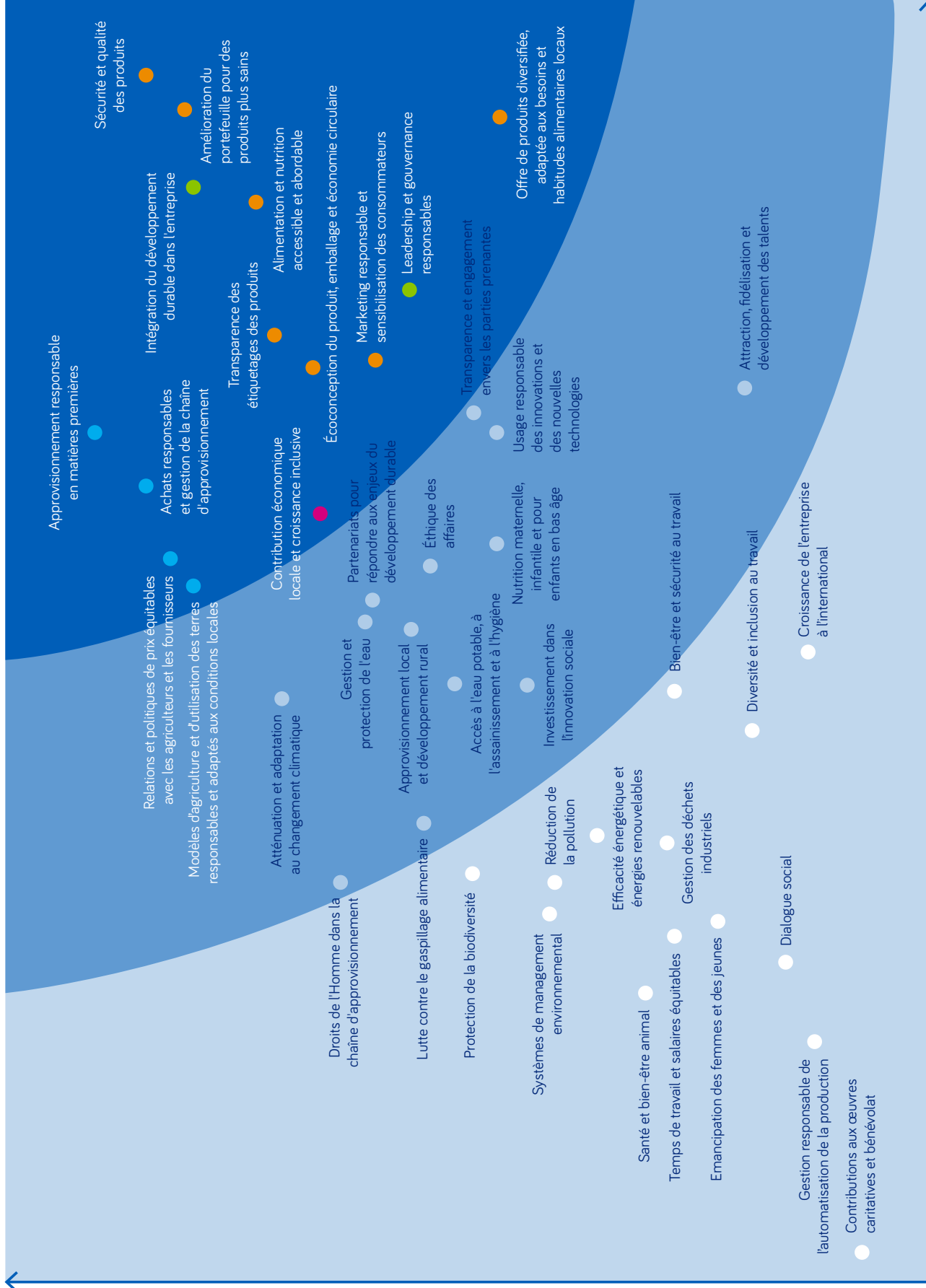


GOUVERNANCE ET STRATÉGIE



ÉCONOMIE LOCALE ET CROISSANCE INCLUSIVE

## IMPORTANCE POUR LES PARTIES PRENANTES EXTERNES



## IMPACT SUR L'ACTIVITÉ DE DANONE

## COMPRENDRE LES RÉSULTATS

• **La répartition des enjeux** : Dans la matrice de matérialité, la répartition des enjeux en trois volets distincts fournit des informations utiles pour mieux comprendre et gérer chacun de ces enjeux à court, moyen et long terme :

- Le premier volet (bleu foncé) contient les 14 priorités matérielles absolues pour les parties prenantes externes et la réussite économique de Danone. Ces enjeux sont étroitement liés à l'évolution du modèle économique de l'entreprise. Ils sont au cœur de l'activation et de l'exécution de la signature « One Planet. One Health » de Danone.
- Le second volet (bleu moyen) regroupe les enjeux majeurs qui généreront de la valeur à moyen et long terme. Danone aborde déjà bon nombre de ces enjeux dans ses politiques de développement, ses objectifs fixés, sa gestion de projets à l'échelle locale, etc.
- Le troisième volet (bleu clair) comprend les enjeux liés aux questions de conformité et les enjeux émergents. Ces enjeux devront être traités par le biais de la mise en conformité, la supervision et la gestion suivie.

• **Des enjeux interdépendants** : Les enjeux matériels n'existent pas indépendamment les uns des autres. Ils sont liés entre eux et leur position sur la matrice doit être comprise en ce sens. Par exemple :

- L'enjeu général de l'atténuation du changement climatique et de l'adaptation à ses effets (deuxième volet) est étroitement lié à plusieurs enjeux spécifiques tels que l'écoconception du produit, l'emballage et l'économie circulaire ; l'approvisionnement responsable en matières premières ou encore les modèles d'agriculture et d'utilisation des terres responsables et adaptés aux conditions locales : trois enjeux appartenant au premier volet.
- L'enjeu général des droits de l'Homme dans la chaîne d'approvisionnement (deuxième volet) est quant à lui étroitement lié aux achats responsables ainsi qu'aux relations et politiques de prix équitables avec les agriculteurs et les fournisseurs, deux enjeux du premier volet.
- La diversité et l'inclusion au travail (troisième volet) s'inscrit dans l'impératif plus large de développer une offre de produits diversifiée, adaptée aux besoins et habitudes alimentaires locaux (troisième volet).

C'est en explorant l'interdépendance de ces enjeux que l'entreprise peut identifier les approches globales à mettre en place pour impulser le progrès.

• **Les enjeux matériels sur un axe unique** : En revanche, il est également important de souligner que certains enjeux n'auront une importance particulière que d'un point de vue externe (pour les parties prenantes) ou interne (pour la réussite de l'entreprise). Danone les considère par conséquent comme des enjeux clés qui s'inscriront dans une démarche stratégique même s'ils ne sont pas nécessairement situés dans le premier volet de la matrice.

## EXPLOITER CES RÉSULTATS

Les résultats sont communiqués puis diffusés au sein de Danone dans le but de dynamiser la vision « One Planet. One Health » à travers l'ensemble de ses activités. Ils seront également affinés pour répondre aux spécificités locales par le biais de consultations avec les parties prenantes concernées.

La vocation essentielle de cette analyse de matérialité est donc de fournir les orientations qui permettront à Danone de mieux hiérarchiser ses priorités stratégiques à long terme, de mieux répondre aux attentes des parties prenantes et d'optimiser la mise en œuvre des engagements et des politiques pour une société et une entreprise durables.

## ISSUE NAME

## ISSUE DEFINITION

### Accès à l'eau potable, à l'assainissement et à l'hygiène

Améliorer l'accès à l'eau potable, l'assainissement et proposer des installations appropriées pour garantir une bonne hygiène personnelle dans l'ensemble de la chaîne de valeur de l'entreprise et des communautés locales.

### Approvisionnement local et développement rural

Soutenir le développement rural au niveau local à travers l'approvisionnement en marchandises et produits locaux et offrir des débouchés pour les agriculteurs (y compris les petites fermes familiales) et leurs communautés.

### Bien-être et sécurité au travail

Créer un environnement de travail sûr (zéro accident), sécurisé et sain, où les employés peuvent s'épanouir et maintenir un bon équilibre entre vie professionnelle et vie privée grâce à des programmes de formation et soutien.

### Achats responsables et gestion de la chaîne d'approvisionnement

Intégrer les principes de développement durable dans la politique d'achats de l'entreprise ; évaluer et aider les fournisseurs sur le long terme dans leurs efforts pour se conformer aux exigences d'achats responsables (par le biais du code de conduite des fournisseurs, d'audits réguliers, de programmes de formation et de renforcement des compétences).

### Approvisionnement responsable en matières premières

S'assurer que les matières premières essentielles sont cultivées et transformées de manière responsable en s'engageant pour un objectif de « zéro déforestation » dans la chaîne d'approvisionnement de l'entreprise (notamment pour l'huile de palme, le soja et la canne à sucre).

### Contributions aux œuvres caritatives et bénévolat

Contribuer au développement des communautés locales par le biais de dons caritatifs et du bénévolat des employés.

### Alimentation et nutrition accessible et abordable

Contribuer à la mise à disposition d'une alimentation saine pour tous, ainsi qu'à son accessibilité financière, y compris pour les communautés à faible revenu.

### Atténuation et adaptation au changement climatique

Réduire les émissions de gaz à effet de serre (de la production des matières premières à la fabrication en passant par la logistique, l'utilisation des produits par le consommateur et la fin de vie des produits), séquestrer le carbone, compenser les émissions de carbone restantes et s'adapter aux effets négatifs du changement climatique dans les systèmes de production alimentaire et agricole (par exemple stress hydrique, sécheresse).

### Contribution économique locale et croissance inclusive

Stimuler le développement économique et la création de richesses au niveau des communautés locales, notamment à travers les emplois créés, les formations professionnelles, la collaboration avec les fournisseurs locaux ; dans le but d'aider tous les individus et les communautés à obtenir les mêmes droits en matière de ressources économiques et d'opportunités sociales.

### Amélioration du portefeuille pour des produits plus sains

Constamment améliorer le portefeuille produits de l'entreprise en termes de qualité nutritionnelle et pour des produits plus sains ; permettant ainsi de lutter, entre autres, contre le surpoids et l'obésité, la surnutrition, la sous-nutrition et les maladies non-transmissibles ou non-contagieuses (MNT) ; mais aussi répondant aux besoins de consommateurs les plus vulnérables (patients et personnes âgées).

### Attraction, fidélisation et développement des talents

S'assurer que le recrutement, la rétention et le développement des talents s'effectuent avec équité dans l'entreprise, y compris au niveau de la politique des salaires, des avantages sociaux, de la retraite, de la protection sociale et des programmes de formation interne et de développement professionnel.

### Croissance de l'entreprise à l'international

Continuer à développer l'entreprise sur le plan international, à la fois dans les marchés développés et ceux en développement, en gérant avec efficacité les réglementations relatives à l'import et l'export, les risques de protectionnisme et les fluctuations des devises.

## Dialogue social

Permettre des relations de travail efficaces par le biais d'un engagement et d'un dialogue social continus, de la mise en œuvre efficace de mécanismes de remontées des plaintes et d'alerte et l'utilisation de pratiques responsables pendant les périodes de restructuration de l'entreprise.

## Efficacité énergétique et énergies renouvelables

Parvenir à une efficacité énergétique au niveau des opérations de l'entreprise et à travers la chaîne d'approvisionnement à l'aide d'énergies alternatives ou renouvelables et de technologies qui respectent la planète.

## Gestion et protection de l'eau

Réduire la consommation d'eau dans l'ensemble de la chaîne de valeur, protéger les ressources en eau par le biais de la conservation du bassin hydrographique et des eaux de pluie et favoriser une gestion responsable et intégrée de l'eau en collaboration avec les parties prenantes.

## Leadership et gouvernance responsables

Organiser, gérer et diriger l'entreprise de manière responsable, transparente, équitable et inclusive (notamment par des audits et des contrôles internes, l'indépendance et l'évaluation du conseil d'administration, la rémunération des dirigeants, les rôles et responsabilités du président et du directeur général, la gestion des performances, la représentation des employés).

## Diversité et inclusion au travail

S'assurer que tous les employés au sein de l'entreprise, à tous les niveaux, quel que soit leur grade, soient traités de manière équitable et sans discrimination en matière de recrutement, de salaires, d'avantages et de progression de carrière (quels que soient leur sexe, leur âge, leur ethnie, leur orientation sexuelle, leur handicap, etc.).

## Emancipation des femmes et des jeunes

Donner les moyens aux femmes et aux jeunes, sur l'ensemble de la chaîne de valeur de l'entreprise, de participer pleinement à la société et à l'économie à travers l'accès à l'éducation, à la formation, au développement de compétences ou encore à la microfinance.

## Gestion responsable de l'automatisation de la production

Tenir compte des impacts de l'automatisation sur les créations ou pertes d'emplois au sein des opérations propres à l'entreprise et à travers sa chaîne d'approvisionnement (agriculture et production).

## Lutte contre le gaspillage alimentaire

Réduire le gaspillage alimentaire au niveau des opérations et de la chaîne d'approvisionnement et promouvoir la revalorisation des déchets alimentaires.

## Droits de l'Homme dans la chaîne d'approvisionnement

Respecter et promouvoir les droits de l'Homme dans la chaîne d'approvisionnement au niveau industriel et agricole (notamment concernant le travail forcé et travail des enfants et la liberté syndicale).

## Éthique des affaires

Faire respecter et mettre en œuvre des pratiques éthiques au niveau des activités opérationnelles de l'entreprise et de sa chaîne de valeur (notamment en luttant contre la corruption, les fraudes, les pots-de-vin, les contrefaçons et la concurrence déloyale ; et en garantissant la protection des données).

## Intégration du développement durable dans l'entreprise

Intégrer les priorités et principes du développement durable au sein de la gouvernance de l'entreprise, de sa stratégie économique, de son business modèle, de ses investissements, de sa gestion de la performance et de son impact sociétal.

## Marketing responsable et sensibilisation des consommateurs

Promouvoir des produits alimentaires et boissons auprès des consommateurs (adultes et enfants) de manière responsable, de façon à promouvoir des comportements sains et à permettre des choix de produits éclairés.

## Écoconception du produit, emballage et économie circulaire

Évaluer l'empreinte environnementale des produits dès leur conception (en phase de Recherche & Développement), réduire les emballages des produits (papier ou plastique) et augmenter la part d'emballages recyclés et recyclables (entre autres par l'utilisation d'emballages biodégradables, d'origine biologique, recyclés).

## Gestion des déchets industriels

Œuvrer pour qu'aucun déchet industriel ne soit envoyé en décharge en réduisant, réutilisant, revalorisant ou recyclant ces déchets.

## Investissement dans l'innovation sociale

Investir dans l'entrepreneuriat social des entreprises sociales, et offrir un savoir-faire communautés locales afin de répondre aux enjeux sociétaux.

## Modèles d'agriculture et d'utilisation des terres responsables et adaptés aux conditions locales

Promouvoir l'utilisation de pratiques agricoles responsables, variées, et adaptées aux conditions locales comme le développement de l'agro-écologie, l'agriculture biologique, la conservation et la restauration de la fertilité des sols.

## Nutrition maternelle, infantile et pour enfants en bas âge

Proposer des produits et des solutions permettant une nutrition optimale dès le plus jeune âge par le biais de la fortification, de l'allaitement ou de substituts au lait maternel ; et des compléments alimentaires à la fois pour les consommateurs et les employés de Danone.

## Réduction de la pollution

Réduire la pollution de l'air et la pollution sonore causées par les opérations.

## Systèmes de management environnemental

Mettre en œuvre des systèmes de management environnemental, des audits énergétiques et évaluer les risques environnementaux au niveau des activités de l'entreprise.

## Usage responsable des innovations et des nouvelles technologies

Faire un usage responsable des innovations et des nouvelles technologies dans le processus de développement et de production des produits, en prenant en compte les demandes et les préoccupations des consommateurs.

## Offre de produits diversifiée, adaptée aux besoins et habitudes alimentaires locaux

Répondre aux habitudes alimentaires et besoins nutritionnels spécifiques des consommateurs au niveau local et les respecter en diversifiant l'offre de produits en fonction de leur localisation géographique, de leurs préférences culturelles, de leurs valeurs.

## Relations et politiques de prix équitables avec les agriculteurs et les fournisseurs

Établir et renforcer des partenariats variés, stables et durables avec les agriculteurs et les fournisseurs par le biais d'un partage de la valeur et d'une politique des prix équitable et d'un soutien continu.

## Temps de travail et salaires équitables

S'assurer que tous les salariés travaillant dans l'entreprise et la chaîne d'approvisionnement gagnent un salaire décent en effectuant un nombre d'heures raisonnable et évoluent dans de bonnes conditions de travail.

## Partenariats pour répondre aux enjeux du développement durable

Travailler avec la société civile, les gouvernements, les organisations internationales, les fournisseurs et partenaires du secteur de l'agroalimentaire pour œuvrer à l'atteinte des Objectifs de Développement Durable (comme définis par les Nations Unies).

## Santé et bien-être animal

Préserver le bien-être animal dans la chaîne d'approvisionnement agricole et dans le cadre des tests effectués sur les produits ; tout en promouvant la santé des animaux.

## Transparence des étiquetages des produits

Fournir des informations claires et facilement accessibles sur les ingrédients des produits (notamment sur les OGM, les colorants et les arômes, les allergènes, etc.), leur profil nutritionnel et leurs conditions d'approvisionnement (telles que la provenance des ingrédients et les conditions de production).

## Protection de la biodiversité

Conserver un écosystème sain et équilibré au sein et autour des communautés où l'entreprise opère afin de prévenir la dégradation de la biodiversité (touchant à des enjeux tels que la restauration des écosystèmes, les zones humides, les pollinisateurs).

## Sécurité et qualité des produits

Proposer des produits sûrs et de qualité, de manière à prévenir l'apparition de risques sanitaires suite à l'utilisation, la consommation, la manipulation, la préparation et le stockage des produits et ce tout au long de la chaîne de valeur.

## Transparence et engagement envers les parties prenantes

Permettre un dialogue constructif et continu avec les parties prenantes, ainsi que l'activation de mécanismes de remontées des plaintes, tout en étant transparent sur les affaires publiques de l'entreprise.